

<b>CYNGOR SIR YNYS MÔN</b>	
<b>ADRODDIAD I :</b>	<b>PWYLLGOR CRAFFU PARTNERIAID AC ADFYWIO</b>
<b>DYDDIAD:</b>	<b>25 GORFFENAF 2013</b>
<b>TEITL YR ADRODDIAD:</b>	<b>DIWEDDARIAD UNED PARTNERIAETHAU</b>
<b>AWDUR YR ADRODDIAD:</b>	<b>TRYSTAN PRITCHARD, UWCH REOLWR PARTNERIAETHAU</b>
<b>GWEITHRED A GEISIR:</b>	<b>CYNIGIR CYFLWYNIAD I'R PWYLLGOR A RÔL A MAES GWAITH UNED PARTNERIAETH Gwynedd A MÔN AC I NODI'R CYNNYDD HYD YMA AR ADNABOD BLAENORIAETHAU</b>

## **1.0 PWRPAS YR ADRODDIAD**

1.1 I roi cyflwyniad i'r Pwyllgor Craffu ar waith yr Uned Partneriaethau newydd i Fôn a Gwynedd. Gofynnir i'r Pwyllgor nodi'r cynnydd hyd yma ar sefydlu'r uned ac adnabod blaenoriaethau o dan ofal y Bwrdd Gwasanaethau Lleol.

Awdur: Trystan Pritchard  
Teitl Swydd: Uwch Reolwr Partneriaethau

Dyddiad: 15 Gorffennaf 2013

ATODIAD 1- Cyflwyniad i'r Uned Partneriaethau
ATODIAD 2- Cytundeb Cydweithio Gwynedd a Môn
ATODIAD 3 – Gweledigaeth Cynllun Integredig Sengl

Rhesymoli Partneriaethau Statudol a  
Datblygu Cynlluniau Integredig

Rationalisation of Statutory Partnerships  
and Developing Integrated Plans

## Beth sy'n digwydd?

## What's Happening?

- Uno strategaethau Plant a Phobl Ifanc, Iechyd a Lles, Diogelwch Cymunedol a Strategaeth Gymunedol a gweithio tuag at un Cynllun Integredig i Wynedd a Môn

*Unite the Children and Young People, Health and Social Care, Community Safety and Community strategies and work towards a single integrated plan for Gwynedd and Anglesey*

- Y broses yn cael ei chynllunio, ei gyrru, ei monitro drwy sefydlu Bwrdd Gwasanaethau Lleol ar y cyd Gwynedd a Môn

*Process planned, driven and monitored by the establishment of a Joint Local Service Board for Gwynedd and Anglesey*

- Y Bwrdd Gwasanaethau Lleol ar Cyd felly fydd y bartneriaeth statudol ar gyfer yr holl feysydd o fewn ei faes llafur

*The Joint LSB will be the statutory partnership for all areas within its remit*

# Trefn Weithio

# *Working Practices*

- BGLL i osod blaenoriaethau o fewn Cynllun Integredig gan gynnwys plant a phobl ifanc  
*LSB to set priorities within an integrated plan, including children and young people*
- Strwythur oddi tano i ganolbwyntio ar ganlyniadau – cyflawni a gwireddu  
*Structure beneath the LSB to concentrate on results, delivery and realisation*

# Amcanion

# *Aims*

- Ychwanegu gwerth *Add value*
- Osgoi dyblygu *Avoid duplication*
- Cynllunio strategol sy'n ymateb i anghenion
- *Strategic planning that responds to need*
- Rhannu gwybodaeth a sgiliau i sicrhau gwasanaethau gwell i drigolion
- *Share information and skills to improve services*
- Arwain ar faterion sydd yn galw am ymyrraeth strategol ar y cyd
- *Lead on matters which require joint strategic intervention*

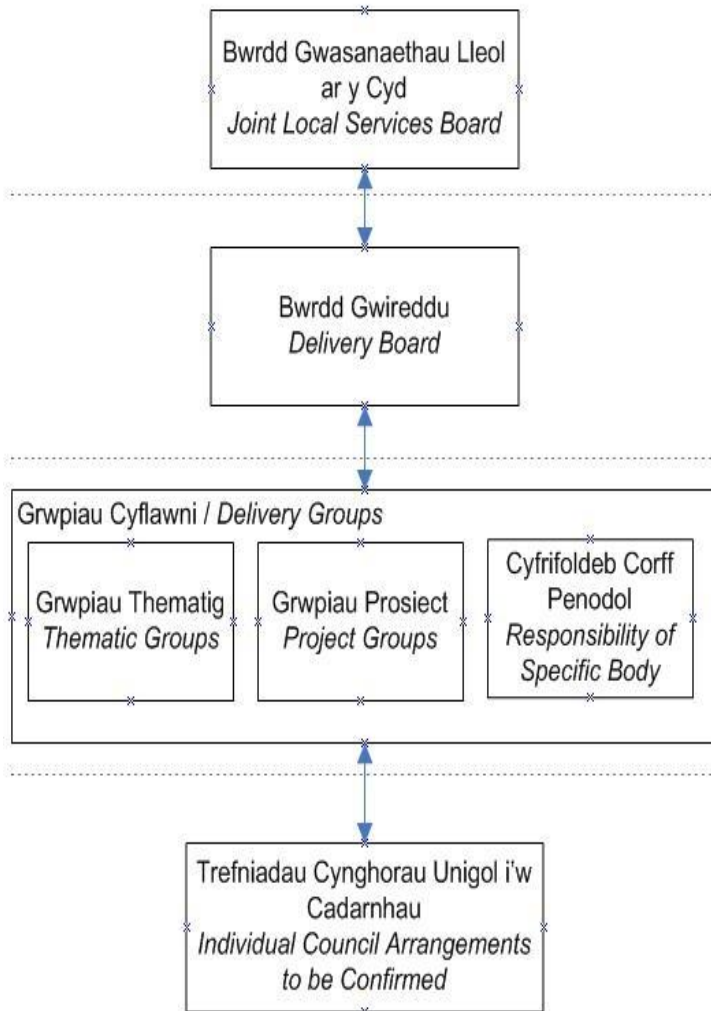
# Strwythur

# *Structure*

- Bwrdd Gwasanaethau Lleol ar y cyd  
*Joint Local Service Board*
- Bwrdd Gwireddu  
*Delivery Board*
- Grwpiau Tasg / Prosiect penodol  
*Specific Task / Project groups*

# Strwythur

# Structure



## Cyfeiriad Strategol / Strategic Direction

- Cytuno Asesiad Anghenion / Agreeing Needs Assessment
- Gosod Canlyniadau / Setting Results
- Adnabod Blaenoriaethau Cyffredin a Lleol / Identify Common and Local Area Priorities

## Gweithrediad Effeithiol / Effective Implementation

- Cyflawni Asesiad Anghenion / Undertaking the Needs Assessment
- Argymhell Blaenoriaethau / Recommend Priorities
- Rheolaeth y Model / Managing the Model
- Penderfyniadau Gwireddu Angenrheidiol / Necessary Implementation Decisions
- Rhai Cyfrifoldebau Grant / Some Grant Responsibilities
- Datrys Problemau / Problem Solving

## Cyflawni Canlyniadau / Achieving Results

- Rhaglen Waith / Work Programme
  - ▶ Datblygu / Develop
  - ▶ Gweithredu / Implement
  - ▶ Adrodd yn ôl / Report Back
  - ▶ Ymgysylltiad / Engagement
- Rheoli Perfformiad / Performance Management

## Atebolrwydd / Accountability

- Craffu / Scrutiny
- Rheoleiddio / Regulation
- Cymunedau, Sirol a Lleol / Communities, County and Local

# Grwpiau Tasg / Prosiect Groups

# Project / Task

- Cymryd lle cyfarfodydd partneriaethau blaenorol
- *Replace current partnership arrangements*
  
- Mwy o ffocws ar gyflawni a chanlyniadau yn hytrach na dilyn cylchred o gyfarfodydd
- *Sharper focus on delivery rather than meeting cycles*
  
- Y BGLL yn comisiynu canlyniadau eglur yn y meysydd penodol i'w gwireddu gan y grwpiau yma
- *LSB to commission clear deliverables in specific areas*
  
- Grwpiau Thematig ble mae angen aelodaeth sefydlog ond ffocws ar ganlyniadau drwy feddylfryd prosiect
- *Thematic groups where stable membership is needed but a focus on results through a project mindset*



# Blaenoriaethau / Priorities

**Plant a Phobl Ifanc:** Rhiantu, Cyfleoedd gwaith ol 16, Cludiant

***Children and Young People:*** Parenting, Post 16 work opportunities, transport

**Iechyd a Lles:** Cryfhau cymunedau, Ysmygu, Gordewdra

***Health and Wellbeing:*** Strengthening communities, Smoking, Obesity

**Diogelwch Cymunedol:** Trais yn y cartref, Camddefnyddio sylweddau,  
Trosedd yn ymwneud ag alcohol

***Community Safety:*** Domestic Violence, Substance Misuse, Crime relating to alcohol

## **Blaenoriaethau Ehangach / Wider Priorities**

Yr iaith Gymraeg, Tlodi, Cludiant

Welsh Language, Poverty, Transport

# Camau Nesaf / Next Steps

- Cwblhau Cynllun Integredig ar y cyd erbyn Hydref 2013  
*Complete joint Single Integrated Plan by October 2013*
- Parhau a blaenoriaethau presennol  
*Continue to deliver current priorities*
- Sefydlu trefn rheoli perfformiad a chytuno ar raglen waith  
*Establish performance management arrangements and agree work programme*

# Gwynbodaeth Bellach Further Information

Trystan Pritchard

Uwch Reolwr Partneriaethau  
*Senior Partnerships Manager*

01286 679 047

[trystanpritchard@gwynedd.gov.uk](mailto:trystanpritchard@gwynedd.gov.uk)

## Bwrdd Gwasanaethau Lleol ar y Cyd Gwynedd a Môn

### Cytundeb Cydweithio

<b>Adroddiad</b>	Trystan Pritchard, Uwch Reolwr Partneriaethau, Gwynedd a Môn
<b>Awdur</b>	Trystan Pritchard, Uwch Reolwr Partneriaethau, Gwynedd a Môn
<b>Pwrpas y papur</b>	Ailsefydlu dull cyffredin o gydweithio ar draws Gwynedd a Môn a sicrhau bod pob aelod yn ymroddedig i gyfrifoldebau torfol y Bwrdd Gwasanaethau Lleol
<b>Cyfeiriad ac Amcanion Strategol</b>	Helpu i sicrhau bod y BGLI yn cytuno ar ei weledigaeth ac yn cyflawni ar hynny i wella bywydau'r boblogaeth leol drwy weithio tu allan i ffiniau sefydliadol a meithrin agwedd a dull o ymyrraeth gynnar ac ataliaeth.
<b>Camau / Penderfyniad Angenrheidiol</b>	Gofynnir i bob aelod unigol ymrwymo i'r egwyddorion a amlinellir yn yr adroddiad hwn, a sicrhau ymrwymiad strategol a gweithredol eu sefydliad
<b>Acronymau neu Fyrfoddau</b>	<b>BGLI:</b> Bwrdd Gwasanaethau Lleol

## 1. Cyflwyniad a Gweledigaeth

1.1 Mae Bwrdd Gwasanaethau Lleol Gwynedd a Môn yn cefnogi'n llawn egwyddorion rheolaeth gorfforaethol dda yn y sector cyhoeddus, sef anhunanoldeb, gwrthrychedd, bod yn agored, cynhwysiad, gonestrwydd, arweinyddiaeth ac atebolrwydd. Bydd yn llywio gwaith partneriaeth sy'n cyflawni gwasanaethau diogel ac effeithiol, ac yn galluogi cymunedau Gwynedd a Môn i gael ansawdd bywyd gwell.

1.2 Mae'r Cytundeb Cydweithio hwn yn seiliedig ar egwyddorion cydraddoldeb, cynaladwyedd a gwerth am arian, ac ar y prosesau craidd a ganlyn – cyfathrebu, rheolaeth ariannol gadarn, ymgysylltu â'r gymuned a rheoli perfformiad.

1.3 Mae'r Cytundeb yn gosod pump safon fydd yn llywio gwaith y Bwrdd Gwasanaethau Lleol ar y Cyd:

- a. Ffocws ar ganlyniadau i drigolion, a sut mae gweithio mewn partneriaeth yn gwella'r rhain
- b. Gweithio'n effeithiol mewn swyddogaethau/rolau sydd wedi'u diffinio'n glir, gan osgoi meddylfryd 'silo'
- c. Gwneud penderfyniadau'n wybodus ac yn dryloyw, a'u bod yn destun proses graffu a rheoli risg
- d. Bod yn fentrus wrth gynllunio'n strategol, gan ganolbwyntio ar ganlyniadau a gwerth am arian yn unig
- e. Ymgysylltu â phobl leol a budd-ddeiliaid eraill i sicrhau atebolrwydd cadarn ac ymroddiad pendant i gydraddoldeb

1.4 Mae dogfen ganllaw statudol Llywodraeth Cymru *Cydamcanu - Cydymdrechu* yn darparu sail strategol ar gyfer siapio gwaith y BGLI. Prif sbardun y gwaith hwn fydd yr Un Cynllun Integredig fydd yn dod â swyddogaethau blaenorol y partneriaethau Diogelwch Cymunedol, partneriaethau Plant a Phobl Ifanc a phartneriaethau lechyd, Gofal Cymdeithasol a Lles at ei gilydd ar draws y ddwy sir.

Mae Llywodraeth Cymru yn ystyried y dylid defnyddio un cynllun integredig i gwrdd â'r dyletswyddau statudol mewn perthynas â datblygu cynlluniau a strategaethau sy'n ofynnol dan y ddeddfwriaeth a ganlyn:

- *Mesur Llywodraeth Leol (Cymru) 2009 (Rhan 2: Isadran 37-46)* – Strategaethau Cymunedol

- *Deddf Plant 2004 (Rhan 3: A26)* – Cynllun Plant a Phobl Ifanc (sy'n cynnwys cynlluniau sy'n ofynnol dan adran 2 Mesur Plant a Theuluoedd (Cymru) 2010 a Rhan 1 Mesur Iechyd Meddwl (Cymru) 2010
- *Deddf Gwasanaeth Iechyd Gwladol (Cymru) 2006 (Rhan 3: A40)* – Strategaethau Iechyd, Gofal Cymdeithasol a Lles
- *Deddf Trosedd ac Anhrefn 1998 (Rhan 1: A6)* – strategaethau ar gyfer lleihau trosedd ac anhrefn, strategaethau ar gyfer taclo camddefnydd o gyffuriau, alcohol a sylweddau eraill, a strategaethau ar gyfer lleihau cyfraddau aildroseddu.

Nid yw'r rhestr hon yn gyflawn. Gellid defnyddio un cynllun integredig i fodloni gofynion cynllunio eraill a hwyrach y byddai'r BGLI yn dymuno ystyried meysydd i gydweithio'n agosach arnynt yn nes ymlaen.

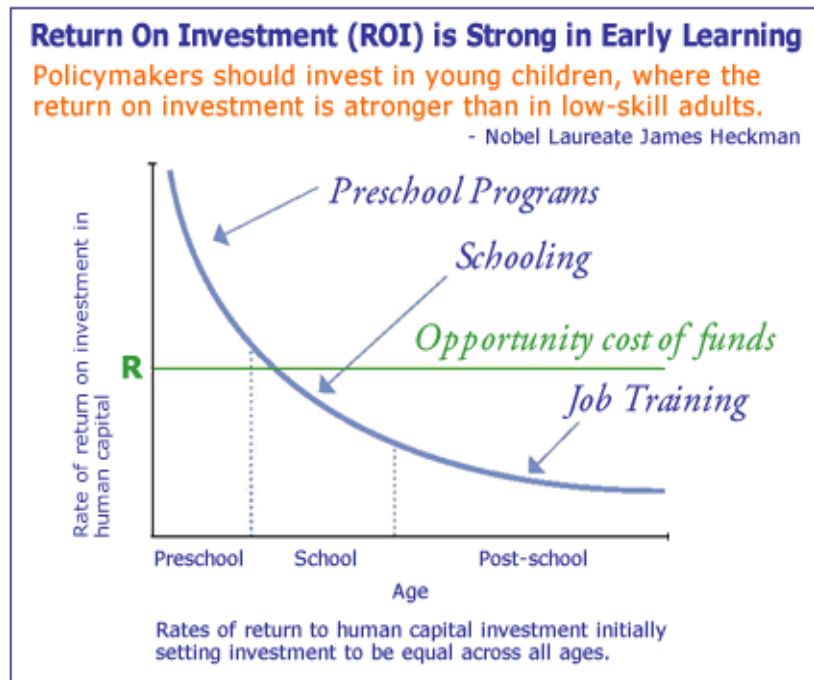
1.5 Bydd asiantaethau sector cyhoeddus a'r trydydd sector yn cydweithio i gyflawni'r blaenoriaethau y cytunwyd arnynt gan y BGLI. Mae aelodau etholedig yn rhan o hyn drwy'r holl strwythurau partneriaeth a thrwy'r trefniadau craffu. Bydd y BGLI yn adeiladu ar berthnasau gweithio cryf sy'n bodoli gyda'r trydydd sector i sicrhau y gwneir y defnydd gorau o sgiliau, arbenigedd a mynediad at adnoddau.

## 2. Egwyddorion a Blaenoriaethau

2.1. Mae proses o gydweithio mewn partneriaeth yn angenrheidiol er mwyn cael gwell gwasanaethau cyhoeddus drwy gyfrwng yr Un Cynllun Integredig, ac yn fwy na hynny er mwyn gwella effeithlonrwydd y sector cyhoeddus yn y dyfodol. Mae hyn yn golygu:

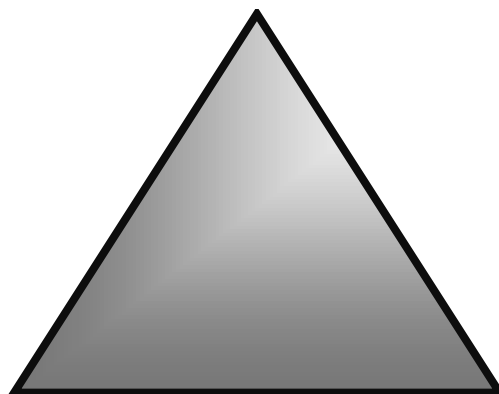
- Ffocws ar fuddsoddi a gwasanaethau sy'n mynd i'r afael â gwraidd amddifadedd yn yr hirdymor, yn hytrach na dim ond lliniaru ei symptomau
- Pwyslais ar ymyraethau cynnar, yn enwedig mewn cymunedau bregus, er mwyn taclo problemau cyn gynted â phosib
- Pwyslais ar gydweithio er mwyn cynnal neu ddatblygu gwasanaethau gan sicrhau effeithlonrwydd
- Annog gweithio ar y cyd mwy effeithiol rhwng partneriaid y sector cyhoeddus, ac ymroddiad pellach i gydweithio, gan gynnwys cysylltiadau cryfach â'r trydydd sector a'r sectorau preifat
- Cefnogaeth i rymuso cymunedau fel bod cymunedau lleol yn gallu sefyll ar eu traed eu hunain yn well a chyflawni newidiadau eu hunain, a dylanwadu a chyfrannu at y penderfyniadau a wneir gan bartneriaid cynllunio cymunedol

- Tra bydd angen rhoi sylw i gamau eraill yng nghwrs bywyd, mae tystiolaeth glir yn dangos y cyflawnir gwell enillion ar fuddsoddiad pan wneir ymyraethau yn ystod y blynyddoedd cynnar, o'r adeg cyn i'r plentyn ddod i'r byd hyd at oedran ysgol cynnar.



Gellir crynhoi tair egwyddor y BGLI fel a ganlyn:

**Gwella ansawdd  
bywyd ar draws  
cymunedau**



Dylai'r BGLI gyd-drefnu rhaglenni gwaith yn y dyfodol er mwyn gwireddu'r egwyddorion craidd hyn, a chomisiynu prosiectau sy'n gwireddu'r weledigaeth hon. Wrth reswm mae'r dyletswyddau statudol yn aros, ond er mwyn sicrhau'r buddion mwyaf posib o gydweithio yn y tymor hir, dylid dilyn yr egwyddorion arweiniol hyn wrth bennu sut caiff adnoddau eu dyrannu, pan fo hynny'n bosib

**Mwy o  
effeithlonrwydd**

**Ymyrraeth Gynnar**

### **3. Dirprwyo Awdurdod a Chyfrifoldeb**

3.1 Bydd gan yr holl gynrychiolwyr ym mhob haen o'r strwythur partneriaeth gyfrifoldeb gyda'i gilydd a bob yn un i sicrhau y gweithredir yn effeithiol ar y canlyniadau a gomisiynir gan y BGLI.

3.1 Unwaith y gwneir penderfyniadau, disgwylir i aelodau'r BGLI a'r strwythur adrodd weithredu fel llysgenhadon, gan hyrwyddo a chefnogi'r penderfyniadau hyn yn eu meysydd hwy.

3.3 Mae uwch swyddogion sy'n aelodau o'r BGLI a'r Bwrdd Cyflawni yn gyfrifol am sicrhau ymrwymiad strategol a gweithredol llawn gan eu sefydliadau unigol hwy, ac am sicrhau bod blaenoriaethau a phenderfyniadau'r BGLI yn cael eu cyfathrebu'n ôl i'w hasiantaethau. Dylai camau i sicrhau hyn fod yn greiddiol i gynlluniau corfforaethol pob partner. Mae'r swyddogion hynny hefyd yn gyfrifol am sicrhau cynrychiolaeth lawn ar strwythurau parhaus neu byrdymor y BGLI ar bob lefel.

3.4 Rhaid i'r ymroddiad i gydweithio fod yn glir ar bob adeg. Bydd partneriaid yn osgoi bod yn blwyfol ac yn meithrin persbectif ehangach. Bydd angen cydweithio ar hyn, a pheth cyfaddawdu er mwyn cadw'r ffocws ar wneud gwahaniaeth i'r cymunedau a wasanaethir. Tra bod cyfrifoldebau unigol y sefydliadau'n parhau, dylai aelodau ymdrechu i ddefnyddio eu hadnoddau, dylanwad, gwybodaeth a sgiliau gyda'i gilydd i sicrhau y ceir y buddion mwyaf posib dros ardal eang, yng nghydestun gweithio mewn partneriaeth.

### **4. Rheoli Perfformiad**

4.1 Mae llwyddiant rhaglen waith y BGLI yn ddibynnol ar bawb yn cyfrannu'n deg, ac ar bob partner yn cymryd cyfrifoldeb am feysydd gwaith penodol. Gall methu ag ymroi i'r broses o gwblhau cynlluniau gwaith perthnasol gael effaith andwyol ar bartneriaid eraill, a bydd gofyn i bob sefydliad sy'n aelod adrodd ar gynydd er mwyn cwrdd â'r amcanion cyffredin.



4.2 Bydd dull o Atebolrwydd ar Sail Canlyniadau'n cael ei ddefnyddio, er mwyn rhoi sicrwydd i'r BGLI o gynnydd yn erbyn blaenoriaethau a nodwyd. Bydd hyn yn ategu cynlluniau gweithredu manwl sy'n gysylltiedig â phrosiectau a rhaglenni gwaith penodol. Mae manylion pellach ar gael mewn papur ar wahân: *Fframwaith Rheoli Perfformiad Bwrdd Gwasanaethau Lleol Gwynedd a Môn*.

## 5. Yr iaith Gymraeg

5.1 Yn unol â Chynllun Iaith Gymraeg pob aelod, bydd y BGLI yn sicrhau y cynhelir pob un elfen o'i fusnes yn ddwyieithog. Lle ceir disgwyliadau iaith gwahanol ymysg y sefydliadau, bydd y BGLI yn sicrhau cydymffurfiaeth ar y lefel uchaf.

## 6. Cydraddoldeb

6.1 Mae partneriaid o'r sector cyhoeddus sy'n rhan o weithio mewn partneriaeth yn gyfrifol am gwrdd â dyletswydd cydraddoldeb y sector cyhoeddus dan Ddeddf Cydraddoldeb 2010, yn rhinwedd eu rôl fel partner. Mae gweithio mewn partneriaeth yn un o'u swyddogaethau ac felly'n rhan o'r ddyletswydd honno. Yn ymarferol, golyga hyn bod angen i unrhyw fentrau neu waith ar y cyd a wneir gan y Bartneriaeth Cynllunio Cymunedol gwrdd â gofynion dyletswyddau cydraddoldeb cyffredinol a phenodol, yn unol â Chynllun Cydraddoldeb pob aelod unigol.

## 7. Ymgysylltu â'r Gymuned

7.1 Mae ymgysylltu'n effeithiol â chymunedau, grwpiau cynrychiolwyr ac unigolion yn hanfodol i gynllunio a gweithredu blaenoriaethau'r BGLI. Ceir enghreifftiau amrywiol o arfer da ar draws y sefydliadau sy'n aelodau ar hyn o bryd, ac mae cyfleoedd clir i gyfuno gwaith ymgysylltu i sicrhau bod lleisiau pobl yn y gymuned yn cael eu clywed ac yn cael eu hystyried yn rhan o'r broses gynllunio. Gallai'r BGLI gomisiynu gwaith pellach yn y maes hwn i wneud defnydd mwy effeithiol o adnoddau ymgysylltu, a rhesymoli trefniadau cyfredol i osgoi sefyllfa lle mae trigolion wedi diflasu ar ymgynghori/ymgysylltu, gan hefyd sicrhau'r cyfle iddynt allu dylanwadu ar y broses gwneud penderfyniadau.

## 8. Strwythur Partneriaeth y Bwrdd Gwasanaethau Lleol

8.1 Mae'r trefniadau partneriaeth eang i weithredu'r blaenoriaethau mae'r BGLI wedi'u comisiynu eisoes wedi bod drwy strwythur meinach, mwy siarp a hyblyg, sy'n golygu gallu delio'n fwy effeithiol â materion strategol a sicrhau y cânt eu cyflawni.

Mae tair prif haen ar gyfer cytuno, comisiynu, gweithredu blaenoriaethau strategol a'u monitro.

### **Y Bwrdd Gwasanaethau Lleol**

Grŵp strategol lefel uchel sy'n ystyried blaenoriaethau a meysydd lle gellir gweithredu ar y cyd. Mae'r BGLI hefyd yn gweithredu fel y bartneriaeth atebol statudol ar gyfer Diogelwch Cymunedol, Plant a Phobl Ifanc a Iechyd a Gofal Cymdeithasol.

### **Bwrdd Cyflawni**

Grŵp o uwch swyddogion sy'n gyfrifol am sicrhau bod prosiectau'r bartneriaeth yn rhedeg yn llyfn, ac yr adroddir ar eu perfformiad, gan ddarparu diweddariadau ac adroddiadau eithriad fel bo'r angen. Bydd y grŵp hwn hefyd yn gweithio i ddatrys problemau a mynd i'r afael ag unrhyw rwystrau i lwyddiant. Bydd hefyd yn comisiynu prosiectau yn seiliedig ar ganlyniadau o grwpiau thematig neu brosiect, ac yn gwneud argymhellion i'r BGLI ar flaenoriaethau'r dyfodol.

### **Grwpiau thematig / prosiect**

Bydd grwpiau thematig neu brosiect yn seiliedig ar dasg neu brosiect, a byddant yn ymateb i wireddu'r blaenoriaethau a nodwyd ac a gymeradwywyd gan y Bwrdd Gwasanaethau Lleol. Bydd aelodaeth y grwpiau hyn yn hyblyg, a bydd cynrychiolaeth graidd hefyd i sicrhau y gellir casglu'r sgiliau a'r arbenigedd perthnasol i roi sylw i faterion neu raglenni gwaith penodol. Caiff grwpiau thematig eu sefydlu i gychwyn i fynd i'r afael â phrif flaenoriaethau'r cynllun integredig, fydd yn cynnwys Diogelwch Cymunedol, Iechyd, Gofal a Lles a Phlant a Phobl Ifanc. Gellir dod â grwpiau eraill ynghyd i roi sylw i flaenoriaethau eraill fel bo'r angen.

Mae manylion llawn y cylch gorchwyl, yr aelodaeth ac atebolrwydd strwythurol i'w cael mewn papur ar wahân: *Strwythurau Cyflawni Bwrdd Gwasanaethau Lleol Gwynedd a Môn*

## **Atodiad 3**

### **Gweledigaeth ar gyfer Cynllun Integredig Sengl Gwynedd ac Ynys Môn**

#### **1. Cyd-destun Newid**

1.1 Yn dilyn y rhagolygon a'r cyhoeddiadau cyllidebol diweddaraf o Gaerdydd a San Steffan, mae'n glir bod risg amlwg i gynhaliaeth gwasanaethau cyhoeddus.

1.2 Mae'r her o ran rheoli'r galw a'r pwysau yn cynyddu ac mae angen datblygu cynlluniau a ffyrdd gweithio fydd yn cynnal gwasanaethau fel gwaelodlin ac yn edrych at gynnig gwell gwasanaethau gyda llai o adnodd ble mae hynny'n bosibl.

1.3 Mae llawer o unigolion, teuluoedd a chymunedau, a fu'n gymharol sicr ychydig o flynyddoedd yn ôl, nawr yn agos at yr ymyl. Mae'r newidiadau o ran ddemograffig a disgwyliadau yn cynyddu'r pwysau ar wasanaethau aciwt ac mae'r costau sy'n ganlyniad, yn economaidd a chymdeithasol, yn anghynladwy.

Er hynny, mae cyfleoedd o weithio mewn partneriaeth i leddfu'r pwysau ac i gynllunio yn well ar gyfer y dyfodol. Mae'r datblygiadau posibl o ran gorsaf niwclear newydd ym Môn a'r potensial i ddatblygu'r cysyniad o Ynys Ynni yn gyffrous o ran datblygiad ar raddfa fawr ac mae nifer o ymyraethau a newid ffyrdd o weithio i gyd-gynhyrchu ar raddfa lai. Mae cyfle i symud o fod yn gymdeithas sy'n gadael i broblemau ddatblygu ac yn talu'r pris i un sy'n eu hatal rhag digwydd yn y lle cyntaf.

#### **2. Cefndir**

2.1 Mae'r Cynllun Integredig Sengl (CIS) yn cynnig cyfle i ddatblygu mentrau ataliol ac ymyrraeth gynnar sy'n mynd i'r afael ag anghydraddoldebau a chylch o ddibyniaeth ar wasanaethau craidd fel y cytunwyd eisoes gan y Bwrdd Gwasanaethau Lleol.

2.2 Er ei fod yn cynnig cyfleoedd i arloesi a datblygu modelau newydd o ddarparu gwasanaethau, rhaid iddo hefyd gyflawni'r cyfrifoldebau statudol mewn perthynas â Phlant a Phobl Ifanc, Iechyd, Gofal a Lles a Diogelwch Cymunedol. Mae'r cynllun hefyd yn cyfarch pwrpas blaenorol Strategaethau Cymunedol.

2.3 Ni fydd y cynllun yn cynnwys prosiectau sydd yn gyfrifoldeb y gwasanaethau craidd, ond bydd yn canolbwyntio ar ddatblygu cymunedau cryfach, mwy gwydn ac annibynnol er mwyn lleihau'r ddibyniaeth wrth i arian cyhoeddus brinhau.

2.4. Prif nod y cynllun yw ychwanegu gwerth a lleihau'r pwysau ar wasanaethau craidd trwy weithio mewn partneriaeth.

## 2.5 Er mwyn cyflawni hyn, bydd **'datblygu cymunedau cryf yng Ngwynedd a Môn a sicrhau gwasanaethau cynaliadwy'** yn themâu canolog.

Mae gan gymunedau cryf fwy o rôl wrth ofalu am eu hanghenion eu hunain mewn cyfnod o adnoddau cyfyngedig a galw cynyddol. Pan fydd cymunedau'n gweithio'n dda y mae pobl yn teimlo eu bod yn cael eu croesawu, eu cynnwys ac yn teimlo'n ddiogel ar y strydoedd. Gall adeiladu gallu'r gymuned felly helpu tua'r nod o ddarparu mwy am lai ac arbed arian.

Nid yw hwn yn gysyniad newydd, bu cryfder ac ysbryd cymunedau Cymru yn nodwedd erioed, ond gallai ei botensial gael ei ddefnyddio'n fwy effeithiol er mwyn,mynd i'r afael â rhai o'r materion yr ydym yn eu hwynebu heddiw.

### **3. Pam canolbwyntio ar ddatblygu cymunedol?**

- Gallai datblygu cymunedol fod yn ganolog i gynnaladwyedd cymdeithasol mewn hinsawdd ble mae adnoddau yn lleihau
- Mae tystiolaeth pan fydd pobl yn cymryd rhan mewn gweithgaredd cymunedol fod eu hiechyd corfforol a meddyliol yn gwella
- Gall helpu pobl i ddatrys eu problemau diogelwch cymunedol eu hunain lleihau ymddygiad gwrthgymdeithasol ac ofn trosedd
- Gall datblygu cymunedol arwain at well cyfleoedd ar gyfer gweithgareddau diwylliannol a gweithgareddau chwaraeon. Weithiau mae angen cefnogaeth ar bobl i gyflawni hyn
- Gall datblygu cymunedol arwain at ddatblygu mentrau cymdeithasol a helpu pobl i gael mynediad i wasanaethau ariannol ac eraill
- Gall dewisiadau cludiant lleol gael eu gwella drwy ddatblygu cymunedol e.e. cynlluniau rhannu ceir

### **4. Dulliau Gweithredu**

Gall y dulliau canlynol gael eu mabwysiadu i weithredu'r blaenoriaethau yn y CIS:

## **4.1 Ymyrraeth gynnar a Rheoli Galw**

Mae'n glir fod yr adnoddau sydd ar gael i ddarparu gwasanaethau cyhoeddus yn lleihau ac y bydd y wasgfa ariannol yn ddyfnach ac yn parhau yn llawer hirach na fu'r darogan i ddechrau.

Mae'n rhaid felly sicrhau ein bod yn lleihau'r pwysau ar y gwasanaethau mwyaf dwys a drud drwy ddatblygu prosiectau sy'n adnabod arwyddion cynnar dibyniaeth ac yn gweithredu i leihau angen neu ei ddileu ble mae'n bosibl. Drwy ddelio a'r problemau cyn iddynt gael cyfle i ddatblygu byddwn yn annog gwydnwch mewn unigolion a chymunedau gan leihau'r ddibyniaeth ar adnoddau cyhoeddus.

## **4.2 Cyd-gynhyrchu**

Mae cyd-gynhyrchu yn cynnwys dinasyddion, cymunedau, a'r gweithwyr proffesiynol sy'n eu cefnogi ac yn rhannu eu harbenigedd i greu canlyniadau mwy effeithiol a chynaliadwy. Mae'n seiliedig ar athroniaeth sy'n gwerthfawrogi unigolion, yn adeiladu ar eu systemau cymorth eu hunain ac yn ystyried eu lle yn y gymuned ehangach.

Mae'r dull hwn yn gofyn am symud oddi wrth ddulliau a arweinir gan wasanaeth neu o'r brig i lawr i un o rymuso dinasyddion, gan gynnwys defnyddwyr gwasanaeth a'u cymunedau wrth gyd-gomisiynu, cyd-gynllunio, cyd-ddarparu a chyd-werthuso gwasanaethau. Mae hyn yn fwy nag ymgynghori a phobl fel defnyddwyr gwasanaethau wrth wneud penderfyniadau. Mae'n golygu partneriaeth go iawn rhwng gwasanaethau a ariennir yn gyhoeddus a'r rhai sy'n eu defnyddio.

## **5. Datblygu Cymunedau Cryf - rôl yr Uned Partneriaeth**

Prif egwyddor y CIS fydd darparu gwasanaethau effeithiol ac effeithlon sy'n lleihau anghydraddoldeb a gwella canlyniadau, tra ar yr un pryd yn galluogi trigolion a chymunedau i ddarparu gweithgareddau a chyflawni canlyniadau ar gyfer eu hunain.

Bydd yr Uned Partneriaeth Gwynedd a Môn hwyluso hyn drwy:

### **5.1 Gweithio gyda phartneriaid**

- Rhannu gwybodaeth gydag a dylanwadu ar gynlluniau partneriaid strategol er mwyn cynyddu mynediad, gwydnwch a lleihau anghydraddoldebau, gan sicrhau casglu a rhannu arfer da
- Datblygu dulliau newydd ac arloesol i faterion yn y gymuned yn seiliedig ar angen lleol

- Gweithio er mwyn dileu dyblygu ymdrech a gwastraff ar draws y sector gyhoeddus yn y ddwy sir
- Gweithredu prosiectau ble mae cydweithio yn cyflawni mwy na allai un partner ar ben ei hun

## **5.2 Gweithio gyda phreswylwyr**

- Cryfhau a datblygu gweithgareddau cymunedol
- Annog rhannu adnoddau partneriaid, gan gynnwys adeiladau cymunedol ac asedau eraill, er mwyn galluogi dinasyddion a chymunedau i chwarae rhan lawn wrth gyflwyno manteision y cynllun integredig sengl
- Gweithredu fel llywiwr strategol ar gyfer yr agenda datblygu cymunedau gymdogaeth gan gysylltu pobl gyda chyfleoedd

## **5.3 Gweithio gyda'r sector gwirfoddol**

- Darparu cefnogaeth strategol a grymuso sector wirfoddol ffyniannus i wasanaethu pobl Gwynedd ac Ynys Môn i'w llawn botensial
- Datblygu a gwneud y mwyaf o gyfleoedd ariannol i gryfhau cyfranogiad a chyfraniad unigolion, cymunedau, a'r sector gwirfoddol
- Cefnogi cyfuno adnoddau gan bartneriaid er mwyn caniatáu i'r trydydd sector i gyflawni ar flaenoriaethau penodol i gryfhau cymunedau ac ardaloedd bregus

## **6. Amserlen a Chamau Cynllunio**

Yn unol â'r gwaith comisiynu a wnaed ar wahân mae prosiectau eisoes yn eu lle yn y ddwy sir felly bwriedir parhau a'r rhaglenni gwaith yma gan gyflwyno comisiynau eraill yn dilyn blaenoriaethau a gytunir gan y BGLL. Mae modd addasu ar raglenni gwaith a phrosiectau pe bai'r BGLL yn dymuno newid y pwyslais o ran cyfeiriad strategol

**6.1 Oes y cynllun:** Bydd yn parhau hyd at 2017 gyda'r Bwrdd Gwireddu yn ei fonitro ar ran y BGLL a chynnig newidiadau wedi eu tywys gan yr hinsawdd o ran anghenion a sefyllfa ariannol gyda blaenoriaeth glir ar gynnal gwasanaethau ac osgoi creu anghenion mwy dwys.

## 6.2 Camau hyd yma

Dyddiad	Cynnydd
Nawr	Gwynedd a Môn wedi cytuno a chyhoeddi Cynlluniau Integredig Sengl unigol
Mehefin – Medi 2013	Diweddaru Asesiadau Anghenion
Hydref 2013	Cyhoeddi Cynllun Integredig Sengl Gwynedd a Môn yn seiliedig ar gynlluniau unigol presennol
Nawr hyd Ebrill 2014	Cyflawni ar flaenoriaethau presennol y cynlluniau a rhai ymyraethau sydyn o'u hadnabod
Ebrill 2014	Cyhoeddi diwygiad cyntaf y Cynllun Integredig Sengl gan roi ffocws ar brif flaenoriaethau'r Bwrdd Gwasanaethau Lleol o'r newydd
Ebrill 2014 – 2017	Gwireddu'r Cynllun Integredig gan ei fireinio yn ôl newidiadau hinsawdd fel bo'r angen. Cynnal adolygiadau ysgafn blynyddol

**6.3 Asesiad Anghenion** - Mae'r cynllun integredig yn seiliedig ar asesiadau blaenorol yng Ngwynedd a Môn ac mae'r rhain yn cael eu diweddaru i fod yn gyfredol erbyn Medi 2013. Ni chynigir ail wneud y rhain ond eu diweddaru ar gyfer oes y cynllun ac ystyried unrhyw newidiadau blaenoriaethau fydd yn deillio o hynny.

Bydd y sail tystiolaeth yma'n arwain y broses o uno cynlluniau presennol er mwyn rhoi llwyfan dwy sir ar gyfer gwaith y BGLL yn y dyfodol ac yn hytrach na gweithredu fel cynllun sefydlog tynn cynigir bod y BGLL yn cytuno i barhau i fireinio ac addasu i ymateb i anghenion mewn hinsawdd newidiol i warchod gwasanaethau fel y flaenoriaeth uchaf.

## 6.4 Gosod a herio blaenoriaethau

Bydd y BGLL yn gosod yr her a'r cyd-destun strategol ac yn comisiynu grwpiau thematig i ddatblygu prosiectau i wireddu blaenoriaethau. Bydd y Bwrdd Gwireddu yn rheoli'r broses, cymryd trosolwg ar weithredu ac yn monitro perfformiad.

Bydd y Bwrdd Gwireddu yn gosod meini prawf o fod yn cryfhau cymuned, yn lleihau dibyniaeth ar wasanaethau craidd, ac yn helpu i sicrhau gwydnwch

gwasanaethau mewn sefyllfa ariannol dynn a dyfnach na ragwelwyd erioed o'r blaen.

## **6.5 Risgiau**

Mewn sefyllfa sefydliadol, partneriaethol a rhanbarthol gymhleth mae risgiau amlwg o ran dyblygu ymdrech a ffiniau aneglur o gyfrifoldeb. Mae angen i'r Bwrdd Gwasanaethau Lleol sicrhau fod y blaenoriaethau a phrosiectau yn berthnasol yn ôl anghenion lleol ac mai'r BGLL yw'r cyfrwng priodol i ddatblygu'r meysydd gwaith penodol ac a oes modd iddo sicrhau canlyniadau gwell ar lefel leol o weithredu rhaglen ranbarthol neu genedlaethol.

**Trystan Pritchard**  
**Uwch Reolwr Partneriaethau Gwynedd a Môn**  
**Mehefin 2013**